

**PROGRAM NA WYKONANIE BADAŃ I PRAC KONSERWATORSKICH  
KAPLICY P.W. MATKI BOSKIEJ SZKAPLERZNEJ I KAPLICY P.W. ŚW. JÓZEFA  
W KOŚCIELE PAR.  
P.W. ŚW. MIKOŁAJA W TRUSKOLASACH**



Nazwa obiektu:	kościół parafialny p.w. Św. Mikołaja: kaplica p.w. Matki Boskiej Szkaplerznej, kaplica p.w. Św. Józefa
Adres obiektu:	ul. Częstochowska 40, 42 – 134 Truskolasy
Czas powstania:	pocz. XX w.
Właściciel:	Parafia Katolicka p.w. Św. Mikołaja w Truskolasach ul. Częstochowska 40, 42 – 134 Truskolasy
Nr. Rej. Zab.:	
Opr.:	Konservator Dziej Sztuki mgr Maria Góralczyk Częstochowa, wrzesień 2022

SPIS TREŚCI	strony
1. OPIS INWENTARYZACYJNY OBIEKTU	3
2. HISTORIA OBIEKTU	7
3. STAN ZACHOWANIA I PRZYCZYNY ZNISZCZEŃ	8
4. WNIOSKI I ZAŁOŻENIA KONSERWATORSKIE	10
5. PROPONOWANE POSTĘPOWANIE KONSERWATORSKIE	10
- Program prac odkrywkowo – badawczych .....	10
- Proponowany program prac konserwatorskich i restauratorskich	11
6. DOKUMENTACJA FOTOGRAFICZNA do stanu zachowania	13

## 1. OPIS INWENTARYZACYJNY OBIEKTU

Kaplice analogiczne.

Rozmieszczenie dekoracji malarskiej w obu kaplicach zostało podporządkowane układowi architektonicznemu wnętrza.

Układ dekoracji malarskiej zaczerpnięty został z dekoracji malarskich występujących we wnętrzach kościołów murowanych.

Wśród motywów dekoracyjnych przeważają formy o stylizacji neobarokowej: wici roślinne, ornamenty małżowinowo - chrząstkowe, woluty, kotary, iluzjonistyczna architektura.

Motywy dekorujące wnętrze można podzielić na następujące grupy:

- ornamenty roślinne w formie wici roślinnych skomponowanych z liści ( m.in., akantu ) wzbogaconych kwiatami akantu, kampanulami, wolutami, wstęgami, różnie ukształtowanych
- wzorzyste kotary festonowo podwieszone, w kaplicy p.w. Matki Boskiej wzór o motywach z ornamentu małżowinowo – chrząstkowego, w kaplicy p.w. Św. Józefa wzór o motywach wici roślinnej poprzedzielanej wstęgami;
- iluzjonistyczna architektura: obramienia okien, kolumnady na ścianach w kaplicach;
- iluzjonistyczna dekoracja sztukatorska o motywach roślinnych wypełniających pola powstałe poprzez geometryczne podziały;
- pasy zdobione motywami geometrycznymi, podkreślające gzymsy pozornego sklepienia kolebkowego.

### *KAPLICA prawa P.W. MATKI BOSKIEJ SZKAPLERZNEJ*



Zasięg występowania

- ściany pn. – wsch. i pd. – zach. ( po jednym oknie na każdej ze ścian ) pokrywa polichromia o motywach iluzjonistycznej architektury w formie arkadowej kolumnady a pola wydzielone arkadami wypełnia malowana tkanina o wzorach z motywów ornamentu małżowinowo- chrząstkowego

- ściana tarczowa nad wejściem do kaplicy oraz za ołtarzem - motywy małżowinowo chrząstkowe
- pozorne sklepienie kolebkowe - polichromia imitująca dekorację sztukatorską.

W dolnej partii ścian malowany cokół zamknięty gzymsem z postumentami (pod filary arkad) między którymi oprofilowane płyciny w kształcie kwadratu o wyciętych narożnikach, wewnątrz nich równoramienny krzyż o zaznaczonych profilem krawędziach. Na cokole wspierają się półkoliste arkady spoczywające na filarach z postumentami zdobionymi zwojami z ornamentu małżowinowo - chrząstkowego, na ich trzonach wyodrębniona prostokątna płycina. Filary podtrzymują też belkowanie, załamujące się ponad nimi i ozdobione na ich osi symetrycznymi splotami z ornamentu małżowinowego urozmaiconego chrząstkami a w partii fryzu z rozciągającymi się poziomo małżowinami odchodzącymi od klucza arkady w formie maszkaronu. Gzyms belkowania od spodu zdobiony kimationem jońskim nad którym rząd łezek.

Pole arkady wypełnia dekoracyjna tkanina o wzorze skomponowanym z motywów ornamentu małżowinowo- chrząstkowego, w układzie symetrycznym. Architektura i zdobiące ją ornamenty w odcieniu białoszarym, w cieniach i profilach podkreślających formę o zabarwieniu ciemnoszarym i brązowym; tło tkaniny żółte ornamenty w odcieniach czerwonych, pomarańczowych z akcentami błękitu, żółceni, bieli.

Na półkolistej ścianie tarczowej (zamykającej wejście do kaplicy), w górnej partii, na osi ukazana monstrancja z hostią otoczona rozciągającymi się na boki splotami z motywów ornamentu małżowinowo - chrząstkowego.

Poniżej na ścianie ograniczonej (od dołu profilowanym gzymsem zdobionym kimationem jońskim) na czerwonym tle zwoje ornamentu małżowinowo- chrząstkowego, poziomo rozciągnięte, zachodzące na siebie; w odcieniu ugowym i żółtym; na osi tworzące obramienie kartusza o błękitnym polu na tle którego splecione litery monogramu Maria.

Na ścianie pd. - wsch. (za ołtarzem) w górnej partii malowany napis : „Kaplice pomalowane w 1909 roku / Malaturę projektował i wykonał / Wacław Skomerski”.

Nad nią na półkolistej ścianie tarczowej motyw małżowinowo – chrząstkowy.

Gzyms wieńczący ściany i wydzielający pozorne sklepienie kolebkowe podkreślony malowanym pasem złożonym węższych, przylegających do siebie paseczków; od dołu czerwony powycinany na kształt koronki z trójlisci nad nim paseczek z owijającą się wokół rzędu perełek spiralnie ułożoną wstęgą ;

wstęga i perełki o białym zabarwieniu na czerwonym tle; paseczek górny, poprzedzony nieco wgłębnym profilem, z fryzem z zgeometryzowanych liści, białych na czerwonym tle.

Na pozornym sklepieniu kolebkowym malatura naśladowująca dekorację sztukatorską podzielona oprofilowanymi listwami na sześcioboczne pola wewnątrz z akantowymi rozetkami poprzedzianymi małymi romboidalnymi polami z gwiazdkami.

Pośrodku sklepienia wydzielona profilowaniem płycina w kształcie wieloliścia wypełniona splotami ornamentu małżowinowo- chrząstkowego, w centrum z wyciętą, kolistą płyciną wewnątrz z ażurową akantową rozetą.

Tło sklepienia pomalowane na niebiesko, dekoracja ornamentalna i obramienia pól w odcieniach bieli z profilowaniami i cieniami zaznaczonymi szarością i brązem

### *KAPLICA P.W. ŚW. JÓZEFA*



Zasięg występowania

- na ścianach pn. – wsch. i pd. – zach. (na każdej ze ścian po jednym otworze okiennym ) polichromia o motywach iluzjonistycznej kolumnady z festonowo zawieszonymi kotarami w polach ograniczonych pilastrami;
- na ścianach tarczowych (od pn.- zach i pd. – wsch.) - polichromia o motywach roślinnych;
- na pozornym sklepieniu kolebkowym.

W dolnej partii ścian malowany cokół zamknięty gzymsem z postumentami (pod pilastry ) między którymi oprofilowane płyciny w kształcie kwadratu o wyciętych narożnikach, wewnątrz nich równoramienny krzyż o zaznaczonych profilem krawędziach.

Na cokole wspierają się wąskie pilastry poprzedzone postumentem z płyciną, ich trzony u dołu z lekko wklęsłym profilem, z kanelowaniem, u góry zdobione muszlą i odchodzącymi od niej kampanulami. Pilastry podtrzymują uproszczone belkowanie z profilowanym gzymsem od spodu z rzędem łezek, załamujące się na osi pilastrów z wolutowo wygiętymi odcinkami.

W polach między pilastrami rozpięte festonowo kotary w punktach podwieszenia zebrane w węzły, ściągnięte sznurem zakończonym frędzlem. Przy górnych brzegach kotary obszyte tasiemką zdobioną z zygzakowatym szlaczkiem ( brązowo-żółtym ) a u dołu frędzlami. Kotary po bokach układają się w odwiniętą, faliście zwisającą fałdę. Na kotarach wzór utworzony z delikatnej wici liściastej z odrostami urozmaiconej rozkwitłymi kwiatami, poprzedzielanej pionowymi, faliście powyginanymi karbowanymi wstęgami. Dolne brzegi kotar wykończone pasem ograniczonym ażurowym oblamowaniem o motywach sznureczka tworzącego ukośną kratkę, zdobionego liściastymi wolutami, brzegi kotar obszyte długimi frędzlami rozdzielonymi na trzy części o owalnym obrysie.

Tło kotar pomarańczowe i czerwone ( dwie kotary zachodzące za ołtarz ), wzór o zabarwieniu jasnożółtym, faliste wstęgi o ciemniejszym odcieniu, wic i wstęgi okonturowane brązową linią, podbicie kotar ( widoczne w odwinięciach fałdów) błękitne; frędzle żółte z czerwonymi kropeczkami, sznur żółto- brązowy; ściany pomalowane na zielono.

Otwory okienne ( między pilastrami ) ujęte malowanymi obramieniami o profilowanych brzegach, u dołu z wydzieloną prostokątną płyciną, zwieńczonymi rodzajem przyczółka o krawędziach powycinanych odcinkami ukośnymi, wklęsło-wypukłym a na osi z prostokątnym występem zamkniętym półkoliście, zdobionym stylizowaną palmetą od dołu ujętą wolutami i rozchodzącymi się na boki powyginanymi odcinkami liściastej wici. Iluzjonistyczna architektura w odcieniach bieli, szarości ( cokół) z profilami zaznaczonymi brązem; kotary w odcieniu pomarańczowym, wzór o jaśniejszym odcieniu w światłach rozbielony a w partiach konturu ugrowy.

Na ścianach tarczowych :

- nad wejściem do kaplicy - złocisto-ugrowy kielich z hostią otoczony delikatną wicią urozmaiconą kwiatkami, na końcach o łagodnych półkolistych skrętach; wic ugrowa z akcentami zieleni. Poniżej ściany malowana prostokątna płycina o zielonych krawędziach, pośrodku z kołem;
- ściana ( zamykająca kaplicę od pn.- zach.) z pionowymi podziałami na trzy pola, w polach przeplatająca się wic roślina , w polu środkowym z wplecionymi karbowanymi wstęgami; tło ściany niebieskie, wic ugrowo- złocista z akcentami zieleni.

Pozorne sklepienie kolebkowe wydzielone gzymsem z malowanymi profilami, zdobionymi astragalem a przy dolnym brzegu ażurowo wyciętym koronkowym wzorem, profile w odcieniach ugru, koronkowy wzór zielony .

Sklepienie pozorne kolebkowe - pomalowane na niebiesko z małymi srebrzystymi gwiazdkami, rozmieszczonymi w rzędach, podzielone biegnącym przez środek malowanym pasem obwiedzionym przy brzegach błękitnym

koronkowym wzorem. Pośrodku pasa kolisty ażurowo wycięty otwór wypełniony ażurową rozetką. Przy brzegu otworu pas sklepienny ozdobiony palmetą i odchodzącymi od niej kampanulami oraz motywami ceowymi.

## 2. HISTORIA OBIEKTU

**Kościół w Truskolasach** wzniesiony w 1737 roku z fundacji Józefa Winaera dzierżawcy starostwa Krzepickiego na miejscu pierwszego zapewne z 1626 roku; konsekrowany w 1746 roku. Kilkakrotnie odnawiany: w 1835 roku dzięki staraniom Księdza Mateusza Wysockiego, w latach 1871 -81, w 1877 roku ( rozebranie wież), w 1946 – 49.

Kościół konstrukcji zrębowej na podmurowaniu kamiennym, oszalowany.

Prezbiterium kościoła skierowane na pn.- wsch., na rzucie prostokąta zamkniętego trójbocznie, z pozornym sklepieniem kolebkowym z zaskrzynieniem wspartym na słupach. Kaplice przy nawie w formie transeptu (od strony pd. - wsch.) p.w. Matki Boskiej Szkaplerznej i p.w. Św.Józefa ( od strony pn. – zach. )z pozornym sklepieniem kolebkowym wydzielonym profilowanym gzymsem.

Wnętrze kaplic pokrywa polichromia powstała w 1909 roku o czym świadczy zachowany na ścianie pd. - wsch. ( za ołtarzem ) w kaplicy Matki Boskiej Różańcowej malowany napis : „Kaplice pomalowane w 1909 roku / Malaturę projektował i wykonał /Wacław Skomerski”. Przypuszczalnie autor nie działał indywidualnie, ponieważ charakter opracowania barwnego różni się w każdej z kaplic. W kaplicy Św. Józefa malowane obramowania architektoniczne wypełnione draperiami sprawiają wrażenie pełnoplastycznej dekoracji, będąc w istocie iluzjonistycznym pokazem malarskim. Operuje szeroką gamą barwną i modelunkiem światłocieniowym, natomiast w kaplicy Matki Bożej Szkaplerznej opracowanie jest bardziej schematyczne.

Oryginalna dekoracja części nawowej kościoła przypuszczalnie nawiązuje do zachowanej na ścianie tęczowej. Kolejna błękitno szara powstała zapewne dzięki staraniom ks. Mateusza Wysockiego.

W roku 2006 w trakcie kompleksowych prac remontowo – budowlanych wymieniono zniszczone elementy architektoniczne obecnie pozbawione dekoracji barwnej.

### 3. STAN ZACHOWANIA I PRZYCZYNY ZNISZCZEŃ

#### Polichromia ścian i sklepienia kaplic

- **Podłoże**

Drewno modrzewiowe, szerokość desek na sklepieniu i belek ścian ok. 30cm. Stan zachowania drewna dobry za wyjątkiem górnych partii narażonych na długotrwałe zaciekanie na skutek dawniejszych awarii poszycia dachowego oraz dolnych partii ścian na skutek braku izolacji wilgotnościowej od gruntu. Nastąpiło osłabienie wytrzymałości mechanicznej i naruszenie ciągłości struktury drewna. (konsekwencja wypłukiwania przez erozję wody deszczowej i gruntowej oraz zagrzybienie drewna). Efekt zniszczeń spotęgowany został niestabilnymi warunkami wilgotnościowo-temperaturowymi sprzyjającymi rozwojowi kołatka. W konsekwencji drewno najbardziej narażone na niekorzystny wpływ warunków zewnętrznych oraz atak mikrobiologiczny uległo prawie całkowitej dezintegracji.

W roku 2006 w trakcie kompleksowych prac remontowo - budowlanych w kaplicy matki Boskiej Szkaplerznej na ścianie pn.-wsch. graniczącej z prawą nawą boczną wymieniono na nowe trzy pierwsze belki sąsiadujące z fundamentami oraz lisice. Trzy belki w kaplicy Św. Józefa na ścianie pn.- wsch. graniczącej z lewą nawą boczną wymieniono na nowe, nad nimi kolejne trzy belki z polichromią barwną zostały ścięte do bezpiecznej grubości (ok. 5 cm) oraz umieszczone w poprzednich miejscach na nowych belkach i dostosowane do poziomu ściany (dolna część draperii i górna część cokołu z gzymsami). Belki znajdujące się w kaplicy poniżej opisanych oraz po jej lewej stronie pod oknem zostały w latach 80-tych wymienione na deski. Drewno w kaplicach należy zdezynfekować i zdezynsekwować oraz zaimpregnować w miejscach ubytków polichromii. Odsłonięte powierzchnie drewna zaatakowane przez kołatka o czym świadczą liczne otwory wylotowe oraz ślady żerowisk owadów. W drewnie tkwią gwoździe służące do przygotowań okazjonalnych dekoracji.

Deski na sklepieniach łączono na styk. W kaplicach składają się z dwóch długości połączonych na pierwszych krążynach. Belki na ścianach układano jedną nad drugą z jednej długości łącząc w narożnikach na węgły. Po starannym ułożeniu powierzchnię lica dokładnie obrobiono ręcznie i wyszlifowano nie uzupełniając drobnych nierówności i ubytków. Widoczne różnej szerokości szczeliny na połączeniach desek i belek, przesunięcia poziomów oraz odkształcenia w kierunku lica nastąpiły w wyniku pracy drewna (naturalna konsekwencja kurczenia i pęcznienia drewna).

- **Warstwa malarska**

W XIX w. powierzchnie ścian i sklepień w całym wnętrzu kościoła pokryto warstwami farby. Pierwsza bardzo cienka z dużą ilością spoiwa pełniąca przypuszczalnie funkcję gruntującą i szkicową. Właściwe opracowanie malarskie wykonano w kilku odcieniach szarobłękitnych urozmaiconych kremowym kolorem. Farbę położono gładko, grubo. W większości jest to jedna warstwa farby w jednym odcieniu, w innych nakładane na siebie jeden lub dwa kolory. Zła przyczepność farby do desek widoczna w miejscach osłabionego mechanicznie drewna oraz na połączeniach konstrukcyjnych belek i desek. Ubytki odsłaniają powierzchnię drewna.

W 1909 r. ściany wnętrza kaplic ozdobiono malowidłami szablonowymi z ręcznym wykończeniem malarskim. Wymalowanie poprzedzone zostało uzupełnieniem szerokich szczelin i pęknięć twardym kitem z pominięciem wyrównania powierzchni do poziomu lica. W miejscach największych rozstępów i nierówności naklejono płótno.

Obecnie istniejąca wielowarstwowa polichromia charakteryzuje się bogatą kolorystyką i dekoracyjnością form. Poszczególne kolory farb nakładane w wyznaczonej kolejności miejscowo rozwarstwiają się. Ogólny, bardzo zły stan zachowania malatury należy przypisać nieumiejętnemu przygotowaniu podłoża. Na łączeniach i pęknięciach drewna odpada wraz z błękitną farbą. W większym jednak stopniu zniszczenia wynikają ze złej przyczepności obecnie istniejących malowideł do błękitnej i kremowej farby wcześniejszego opracowania malarskiego. Niechłonna, szklista powierzchnia nie została dostatecznie przygotowana przed przystąpieniem do ponownego malowania. W konsekwencji malatura osypuje się w postaci drobnych łusek oraz na lokalnie występujących większych powierzchniach w partiach ścian i sklepień. Uszkodzenia warstwy malarskiej w dolnych partiach ścian mają również charakter mechaniczny. Widoczne liczne utracenia, zadrapania i przetarcia farby. Brak retuszy i przemalowań dekoracji.

#### **4. WNIOSKI I ZAŁOŻENIA KONSERWATORSKIE**

Celem planowanych działań jest doprowadzenie obiektu do jak najlepszego stanu zachowania poprzez powstrzymanie procesów destrukcji i likwidację ich skutków oraz przywrócenie walorów ekspozycyjnych (estetycznych), z uwzględnieniem wartości artystycznych i historycznych. W procesie zintegrowanych działań o charakterze kompleksowych prac konserwatorskich i restauratorskich zaplanowano gruntowne wzmocnienie struktury, a także przywrócenie obiektowi pierwotnego wyglądu i integralności formy poprzez maksymalne zachowanie i wyeksponowanie obecnie istniejącego opracowania kolorystycznego oraz odtworzenie zatartych elementów kompozycji. Należy właściwie uzupełnić ubytki kitów na połączeniach drewna. Rekonstrukcję barwną wykonać w oparciu o aktualną dyspozycję barwną.

#### **5. PROPONOWANE POSTĘPOWANIE KONSERWATORSKIE**

##### **PROGRAM PRAC ODKRYWKOWO - BADAWCZYCH**

Zakres opracowania:

- ustalenie stratygrafii nawarstwień podłoży i malatur w obszarze poszczególnych elementów architektonicznych ścian i sklepienia kaplic;
- **w celu** rozpoznania stratygrafii warstw malarskich i podłoży na elementach ścian i sklepienia w zabytkowym kościele, oceny wartości zabytkowej warstw malarskich oraz oceny stanu zachowania.

Metoda badań:

- Kwerenda materiałów archiwalnych,
- Badania odkrywkowe w wytypowanych obszarach.

1. Wykonanie odkrywek miejscowo rozszerzonych w celu ustalenia stanu zachowania warstw oryginalnych.
2. Pobranie niewielkich próbek do badań.
3. Badania mikrochemiczne ustalające rodzaj spoiwa i pigmentów.
4. Wykonanie naszlifów i wykonanie fotografii mikroskopowych ukazujących stratyfację warstw.

## PROPONOWANY PROGRAM PRAC KONSERWATORSKICH I RESTAURATORSKICH

Wszystkie belki konstrukcyjne zdezynfekowano ANTOXEM w trakcie remontu architektonicznego kościoła.

1. Wykonanie szczegółowych badań obiektu (stratygraficznych, historycznych, mikrochemicznych).
2. Wykonanie dokumentacji fotograficznej.
3. Prekonsolidacja osypujących się warstw. Usunięcie konsolidanta z lica.
4. Wstępne oczyszczenie powierzchni z kurzu.
5. Oczyszczenie lica z zabrudzeń powierzchniowych metodą chemiczną i mechaniczną.
6. Podklejenie łusek, odspojeń malatury od podłoża – Lascaux Acrylic Adhesive 360 HV oraz Plextol B 500 po wcześniejszym nawilżeniu etanolem z wodą (żywica posiada bardzo niską temperaturę mięknięcia 45- 50°C i topnienia – ok. 65°C oraz dużą elastyczność).
7. Usunięcie wzmocnień i przewodów elektrycznych.
8. Impregnacja wzmacniająca: nawiercanie otworów, iniekcja oraz pędzlowanie – Paraloid B-72 w toluenie / 12% roztwór/ z 2% dodatkiem środka owadobójczego Xiren Lascaux Restauro.
9. Ponowna impregnacja najbardziej zniszczonych elementów i fragmentów po kilku dniach w ok. 15% roztworze tego samego impregnatu z wymuszonym odparowaniem rozpuszczalnika do powierzchni lica w celu maksymalnego jej wzmocnienia.
10. Oczyszczenie lica z nadmiaru impregnatu.
11. Konsolidacja warstw.  
Zabieg należy poprzedzić odpowiednimi próbami. Biorąc pod uwagę warstwę oryginalną (niechłonne powierzchnie) nie przewiduje się przyciemnienia tonacji barw. Najbardziej optymalnym środkiem jest masa woskowo żywiczna zaprasowana z chłodzeniem pod naciskiem, gwarantująca przyprasowanie wszystkich łusek i odspojeń oraz trwałość zabiegu w czasie. W przypadku pociemnienia tonacji barwnej alternatywnie proponuje się Plexisol P – 550 w roztworze benzynowym.
12. Flekowanie i kitowanie dużych ubytków drewna – sezonowane drewno, kit epoksydowy SC 220.
13. Licowanie powierzchni nowych belek przez dodanie desek o wymaganej grubości.
14. Położenie gruntu na belki wymienione na nowe. Opracowanie powierzchni.
15. Kitowanie ubytków pod malaturę – kit akrylowy Stuccolini (prod. Grecja).

Wielokrotne nakładanie szpachli do poziomu oryginalnej zaprawy, szlifowanie z uniknięciem uszkodzenia oryginału.

16. Rekonstrukcja polichromii na ścianach i sklepieniach retuszem konserwatorskim w nawiązaniu do zachowanego oryginału oraz odtworzenie dekoracji w miejscach większych ubytków – farby akrylowe fir. Talens, farby alkydowe fir. Windsor & Newton.
17. Punktowanie małych ubytków polichromii – farby akrylowe fir. Talens, farby alkydowe fir. Windsor & Newton.
18. Werniksowanie powierzchni werniksem pozwalającym uzyskać pożądany efekt matowości – werniks Windsor & Newton.
19. Wykonanie powykonawczej, zbiorczej dokumentacji konserwatorskiej obiektu.

## 6. DOKUMENTACJA FOTOGRAFICZNA do stanu zachowania



Fot. 1. Kościół p.w. Św. Mikołaja w Truskolasach. Kaplica Matki Bożej Szkaplerznej przed rozpoczęciem prac konserwatorsko restauratorskich.



Fot. 2. Kościół p.w. Św. Mikołaja w Truskolasach. Ściana za ołtarzem z zachowanym napisem autora i czasu powstania dekoracji.



Fot. 3. Kościół p.w. Św. Mikołaja w Truskolasach . Ściana tarczowa nad wejściem do kaplicy. Odspojenia i ubytki powłok barwnych odsłaniające powierzchnię drewna.



Fot. 4. Kościół p.w. Św. Mikołaja w Truskolasach . Pozorne sklepienie kolebkowe. Rozspojenia na połączeniach drewna. Ubytki, odspojenia i spękania kitu i powłok barwnych.



Fot. 5. Kościół p.w. Św. Mikołaja w Truskolasach. Rozspojenia na połączeniach drewna. Wokół połączeń odspojenia i ubytki kitów. Na całej powierzchni odspojenia i ubytki dekoracji barwnej o zróżnicowanym zasięgu.



Fot. 6. Kościół p.w. Św. Mikołaja w Truskolasach. Szczeliny na połączeniach drewna. Ubytki i uszkodzenia warstw malarskich w partii cokołowej odsłaniają podłoże.



Fot. 7. Kościół p.w. Św. Mikołaja w Truskolasach. Rozspojenia na połączeniach konstrukcyjnych belek. Ubytki powłok barwnych w górnej partii ścian..



Fot. 8. Kościół p.w. Św. Mikołaja w Truskolasach. W partii belkowania tkwią gwoździe służące do przygotowania okazjonalnych dekoracji.



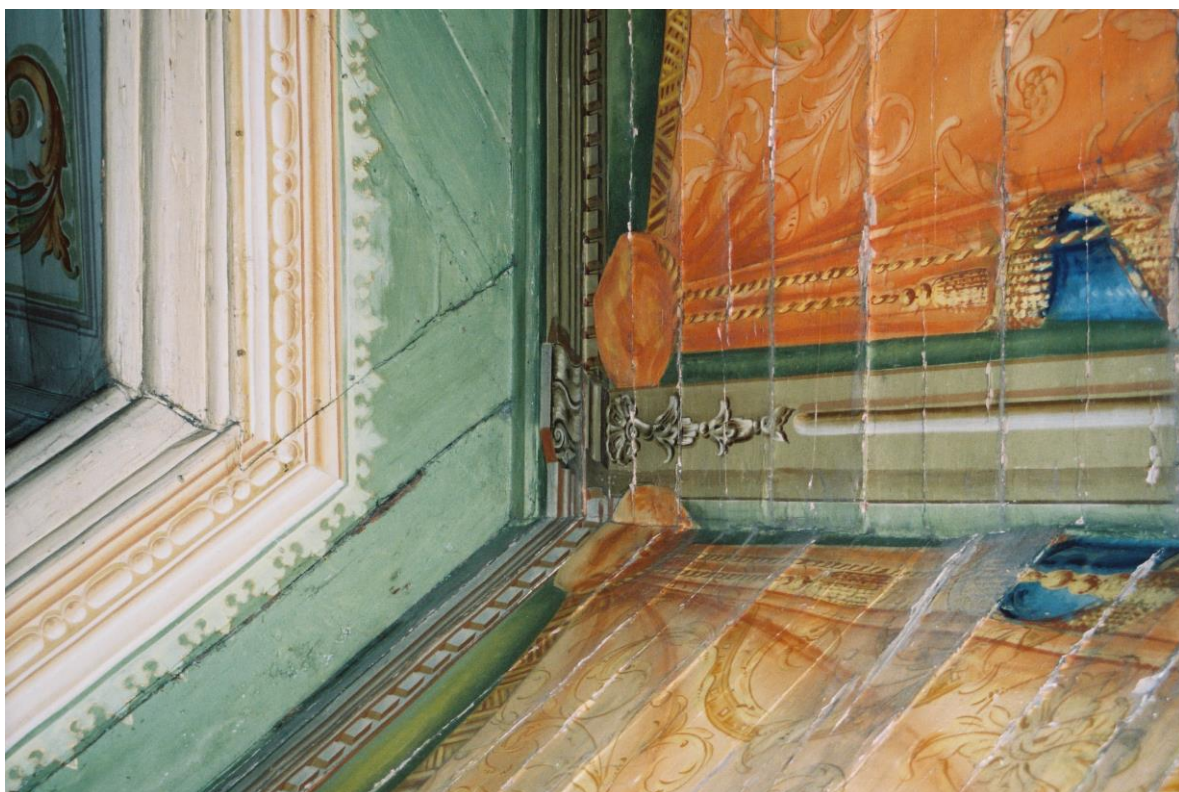
Fot. 9. Kościół p.w. Św. Mikołaja w Truskolasach. Kaplica p.w. Św. Józefa przed rozpoczęciem prac konserwatorsko restauratorskich.



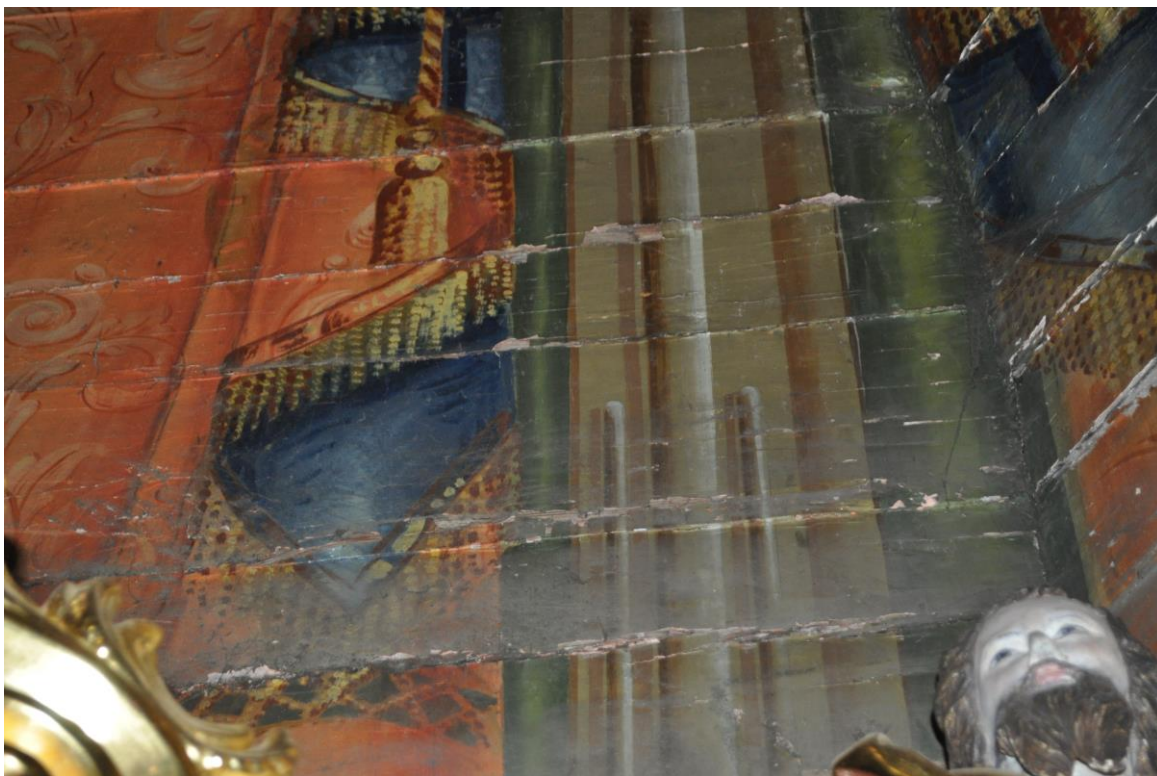
Fot. 10. Kościół p.w. Św. Mikołaja w Truskolasach . Pozorne sklepienie kolebkowe. Rozspojenia na połączeniach drewna. Ubytki, odspojenia i spękania kitu i powłok barwnych.



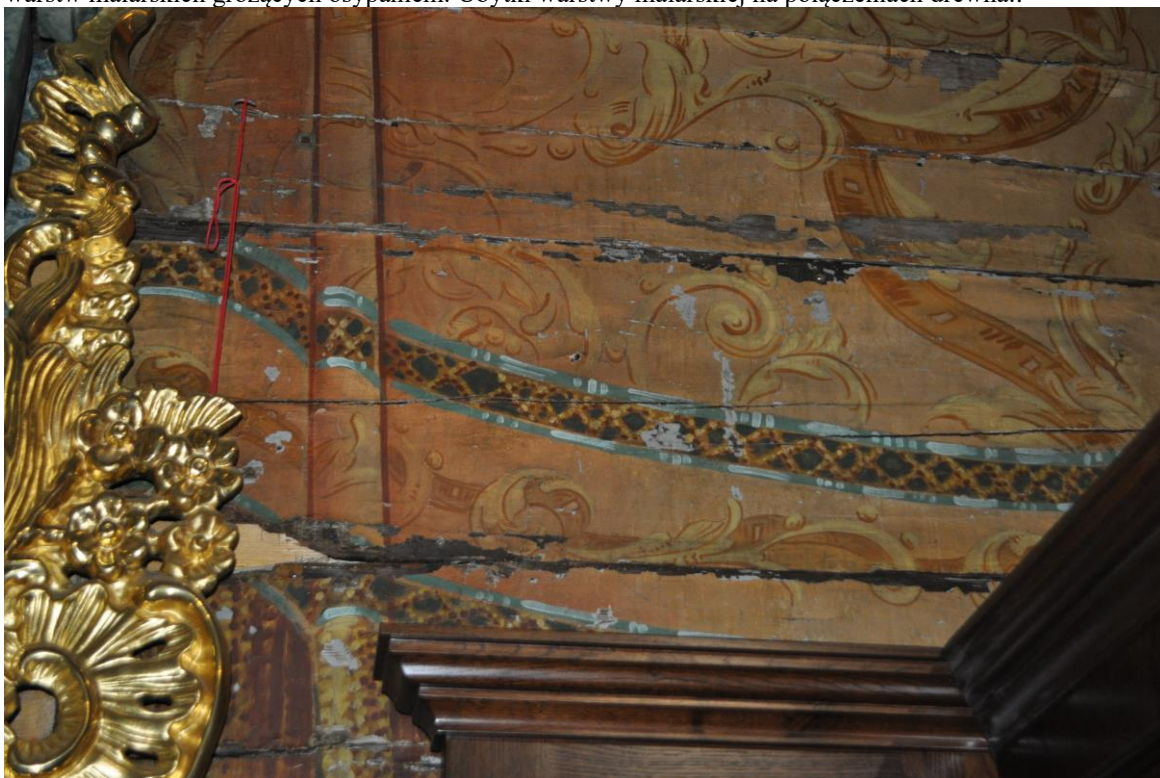
Fot. 11. Kościół p.w. Św. Mikołaja w Truskolasach . Ściana tarczowa nad wejściem do kaplicy. Odspojenia i ubytki powłok barwnych odsłaniające powierzchnię drewna. W partii gzymsu widoczne pęcherze.



Fot. 12. Kościół p.w. Św. Mikołaja w Truskolasach. Spękania, ubytki kitu i warstw malarskich na połączeniach konstrukcyjnych belek i desek.



Fot. 13. Kościół p.w. Św. Mikołaja w Truskolasach. Powierzchnia pokryta siatką spękań z odsojeniami warstw malarskich grożących osypaniem. Ubytki warstwy malarskiej na połączeniach drewna..



Fot. 14. Kościół p.w. Św. Mikołaja w Truskolasach. Zdegradowane, polichromowane belki ścięte do odpowiedniej grubości i przytwierdzone do wymienionego na nowe podłoża.



Fot. 15 Kościół p.w. Św. Mikołaja w Truskolasach. W partii cokołowej rozspojenia drewna na połączeniach belek z odpadającym kitem wypełniającym szczeliny. Uszkodzenia warstwy malarskiej.



Fot. 16. Kościół p.w. Św. Mikołaja w Truskolasach. Ubytki, spękania i odspojenia warstwy malarskiej.