



CODZIENNY BIULETYN HYDROLOGICZNY

o sytuacji w zlewni Warty i Odry granicznej

Stan na godzinę 06 UTC dnia **2025-07-09**

1. Sytuacja meteorologiczna

1.1 Opady atmosferyczne na godz. 06 UTC

W ciągu ostatniej doby w zlewni Warty i Odry granicznej zanotowano lokalnie umiarkowane i silne opady atmosferyczne. Najwyższy średni opad dobowy o wartości 34,0 mm zanotowano w dorzeczu Warty po Poraj. Najwyższą dobową sumę opadu o wartości 38,5 mm zarejestrowano na stacji Żarki w dorzeczu Warty po Poraj.

Dorzecze	Suma dobowa [mm]		Średni opad dobowy* [mm]	Najwyższy opad atmosferyczny w zlewni
	Od	Do		Nazwa stacji meteorologicznej
Warta Działoszyn	10.2	29.2	23.4	SOWCZYCE
Warta Zb. Jeziorsko	10.5	16.0	15.1	SIERADZ-DZIGORZEW
Odra i dolna Warta	0.0	2.0	0.3	BIAŁCZYK
Ner	13.8	18.1	19.7	ŁÓDŹ-LUBLINEK
Warta Łąd	6.5	25.2	13.6	DĘBY SZLACHECKIE
Warta Poraj	27.5	38.5	34.0	ŻARKI
Warta Poznań	0.0	8.8	2.6	KOŚCIAN II
Warta Noteć Wełna	0.0	22.8	2.7	PIŁA
Dolna Odra	0.0	1.0	0.2	CHOJNA
Noteć Białośliwie	0.1	24.5	9.6	KOŁO-RADOSZEWICE
Warta i dolna Noteć	0.0	2.9	0.6	SKWIERZYNA
Prosna Mirków	17.8	25.0	19.4	JASTRZYGOWICE
Prosna Bogusław	6.4	19.8	14.4	KALISZ
Widawka	14.9	37.1	25.7	SZCZERCÓW
Obra	0.0	2.6	1.4	JABŁONNA
Drawa	0.0	5.0	1.5	DRAWSKO POMORSKIE
Gwda	0.0	10.6	2.1	SĘPOLNO WIELKIE
Ina i Płonia	0.0	0.6	0.2	CHOSZCZNO

*średni opad dobowy [mm] obliczony na podstawie GRS – dane ze stacji pomiarowych, danych radarowych i zdjęć satelitarnych

1.2 Pokrywa śnieżna na godz. 06 UTC

Brak pokrywy śnieżnej.



2. Sytuacja hydrologiczna

2.1. Opis dobowego przebiegu zmian stanów wody

Na górnej Warcie do Zbiornika Jeziorsko dominowały wzrosty stanów wody. Na Warcie poniżej Zbiornika Jeziorsko do ujścia rzeki obserwowano stabilizację i niewielkie wzrosty stanów wody, lokalnie wystąpiły niewielkie spadki oraz wahania. Na dopływach Warty przeważały wzrosty i stabilizacja stanów wody, lokalnie zaznaczyły się niewielkie spadki. Występowały także wahania stanów wody spowodowane oddziaływaniem urządzeń hydrotechnicznych oraz spływem wód opadowych. W zlewni Warty stany wody układały się w strefie wody niskiej, lokalnie średniej oraz punktowo wysokiej.

Na Noteci i dopływach dominowała stabilizacja stanów wody, lokalnie notowano wzrosty oraz spadki. Występowały także wahania spowodowane oddziaływaniem urządzeń hydrotechnicznych. Stany wody układały się w strefie wody niskiej i średniej, punktowo wysokiej.

Na Inie obserwowano niewielkie spadki i wahania stanów wody w strefie stanów niskich i średnich.

Na granicznym odcinku Odry poniżej profilu hydrologicznego Słubice do profilu hydrologicznego Gryfino notowano spadki stanów wody. Stany wody układały się w strefie stanów niskich, punktowo średnich.

Rzeka	Stacja wodowskazowa	Przyrost dobowy 6-6 UTC	Maksymalny wzrost/spadek w ciągu doby
Odra	WIDUCHOWA	-9	-12
Liswarta	KULE	11	12
Warta	LGOTA NADWARCIE	27	27
Warta	PORAJ	31	37
Warta	SŁOWIK	27	34
Warta	CZĘSTOCHOWA 3	13	26
Warta	MSTÓW	20	21
Kanał Ślesiński	KONIN-MORZYSŁAW	8	13
Warta	SŁAWSK	5	11
Boży Stok	NOWA KUŹNICA	9	20
Ordonka	MASŁOŃSKIE	24	24
Kucelinka	CZĘSTOCHOWA 2	23	24
Stradomka	CZĘSTOCHOWA 1	10	22
Wiercica	DĄBEK	10	10
Widawka	SZCZERCÓW	7	31
Widawka	ROGÓŻNO	10	10
Widawka	PODGÓRZE	5	13
Grabia	ŁASK	16	16
Ner	KAZIMIERZ	59	71
Ner	PODDEBICE	31	54
Ner	DĄBIE	5	14
Rgilewka	GRZEGORZEW	7	13



Rzeka	Stacja wodowskazowa	Przyrost dobowy 6-6 UTC	Maksymalny wzrost/spadek w ciągu doby
Powa	POSOKA	28	28
Prosna	GORZÓW ŚLĄSKI	17	17
Prosna	MIRKÓW	50	59
Prosna	GRABÓW NAD PROSNĄ	9	56
Łużyca	KRASZEWICE	8	10
Swędnia	DĘBE	25	25
Kanał Mosiński	KOŚCIAN	-6	-10
Noteć	CZARNKÓW	15	19
Łobżonka	WYRZYSK	2	-14
Gwda	PTUSZA	-17	-26
Gwda	PIŁA	10	15
Ilanka	MACZKÓW	14	22

2.2. Przekroczenia stanów ostrzegawczych i alarmowych na godzinę 6 UTC

Stany alarmowe:

Brak.

Stany ostrzegawcze:

Brak.

2.3. Zjawiska lodowe na rzekach – stan na godzinę 6 UTC

Brak zjawisk lodowych na rzekach.



2.4. Przepływ poniżej średniego niskiego przepływu (SNQ) na godzinę 6 UTC

Nazwa wodowskazu	Rzeka	SNQ(m ³ /s) – średni niski przepływ	Przepływ z godziny 6 UTC				
			-4 doby	-3 doby	-2 doby	-1 doba	Dziś
GOZDOWICE	Odra	220	162	155	152	153	148
BOBRY	Warta	3.75	1.95	1.95	1.95	1.95	3.39
DZIAŁOSZYN	Warta	10.2	4.70	4.93	4.70	4.93	5.62
BURZENIN	Warta	12.7	7.58	7.40	7.58	7.58	7.94
SIERADZ	Warta	20.9	12.9	12.9	12.9	12.9	13.3
SŁAWSK	Warta	30.3	20.2	20.2	19.8	19.8	21.8
PYZDRY	Warta	24.2	20.6	20.6	20.6	20.4	20.4
NOWA WIEŚ PODGÓRNA	Warta	37.0	22.0	22.3	22.0	21.2	21.6
ŚREM	Warta	39.7	23.5	23.5	23.5	23.1	23.1
POZNAŃ-MOST ROCHA	Warta	41.9	24.6	24.2	23.8	23.8	23.8
OBORNIKI	Warta	43.7	28.5	29.0	29.4	29.4	29.0
WRONKI	Warta	47.7	30.2	29.8	28.9	28.9	29.4
GORZÓW WIELKOPOLSKI	Warta	92.8	66.6	65.8	65.0	61.8	62.6
NIECHMIRÓW	Oleśnica	0.55	0.40	0.40	0.40	0.40	0.44
SZCZERCÓW	Widawka	2.63	1.56	1.69	1.69	1.65	1.96
ROGÓŻNO	Widawka	5.01	2.45		2.55	2.45	3.00
PODGÓRZE	Widawka	5.53	2.95	3.10	3.10	3.02	3.40
ŁASK	Grabia	0.59	0.30	0.30	0.29	0.30	0.39
PIWONICE	Prosna	2.64	1.19	0.77	0.77	0.86	1.87



Nazwa wodowskazu	Rzeka	SNQ(m ³ /s) – średni niski przepływ	Przebieg z godziny 6 UTC				
			-4 doby	-3 doby	-2 doby	-1 doba	Dziś
PAKOŚĆ	Noteć	1.46	1.12	1.15	1.15	1.15	1.20
UJŚCIE	Noteć	4.37	3.64	4.09	3.89	3.89	3.89
KRZYŻ	Noteć	22.4	21.4	21.7	20.4	19.8	19.8
NOWE DREZDENKO	Noteć	34.1	27.3	27.6	25.7	25.5	25.5
GOŚCIMIEC	Noteć	33.1	27.4	27.6	26.6	25.5	26.4
GRABNO	Grabia	0.84	0.45	0.47	0.45	0.45	0.45
KOWANÓWKO	Wełna	1.29	0.53	0.49	0.44	0.51	0.51
MOSINA	Kanał Mosiński	1.06	0.52	0.52	0.52	0.52	0.52
SAMARZEWO	Wrześnica	0.13	0.12	0.12	0.12	0.12	0.12
WIDAWA	Nieciecz	0.05	0.001	0.001	0.001	0.001	0.002
GOLENIÓW	Ina	5.15	3.55	3.48	3.24	3.72	3.61
SZAMOTUŁY	Sama	0.10	0.014	0.013	0.013	0.013	0.014
MACZKÓW	Ilanka	0.71	0.49	0.46	0.69	0.44	0.67
WIERZENICA	Główna	0.11	0.09	0.09	0.09	0.09	0.10
PRUŚCE	Wełna	0.61	0.38	0.37	0.36	0.36	0.37
DRAWNO	Drawa	4.69	4.02	3.93	3.85	3.85	3.93
GŁUSZYNA	Kopel	0.15	0.11	0.10	0.10	0.09	0.09
GWDA WIELKA	Gwda	1.47	1.42	1.40	1.40	1.42	1.41
ZABRODZIE	Piława	3.87	3.61	3.59	3.50	3.56	3.55
MIERZĘCIN	Mierzęcka Struga	0.52	0.54	0.53	0.52	0.51	0.51

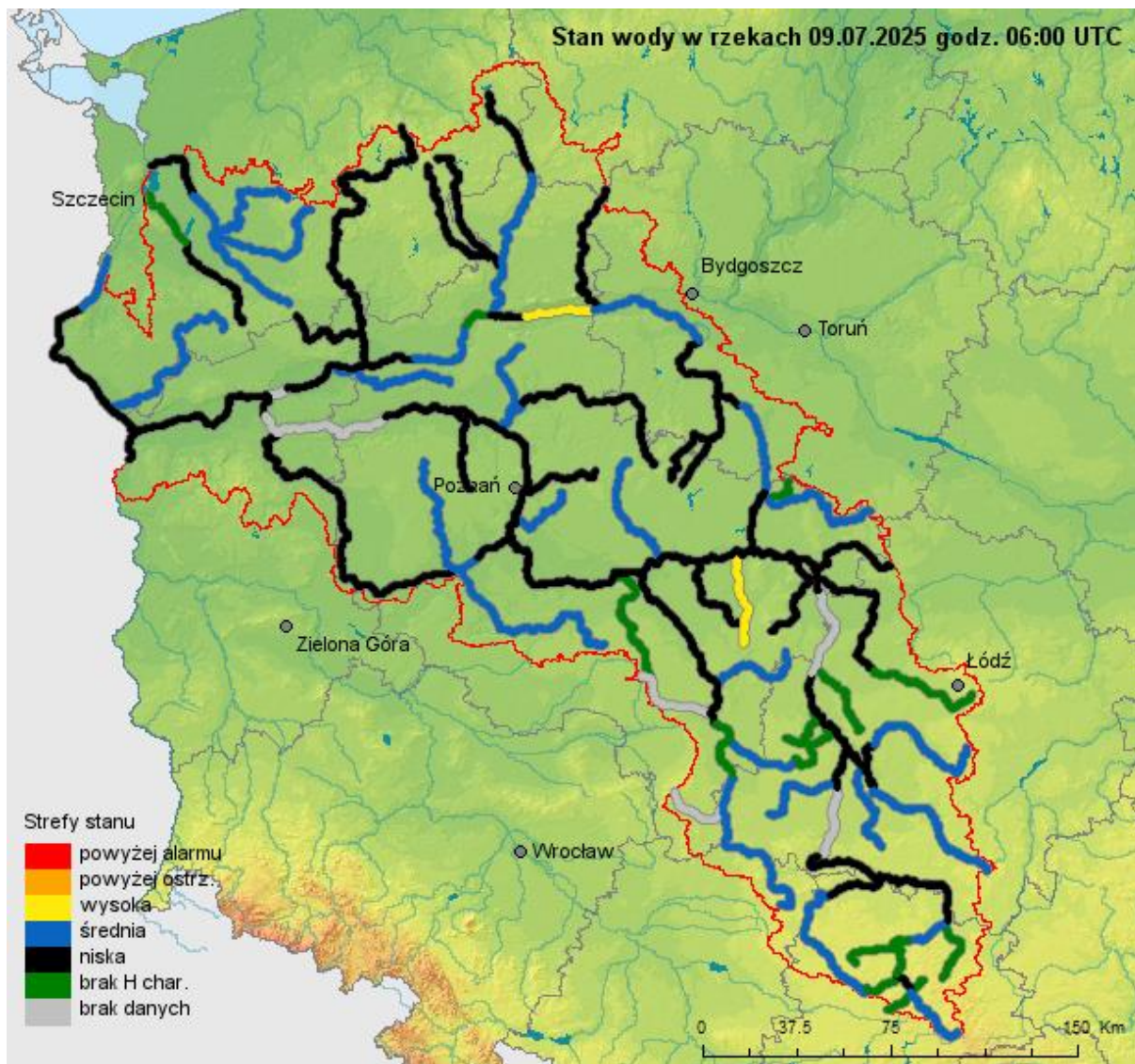




Nazwa wodowskazu	Rzeka	SNQ(m ³ /s) – średni niski przepływ	Przepływ z godziny 6 UTC				
			-4 doby	-3 doby	-2 doby	-1 doba	Dziś
ZBĄSZYŃ	Obra	0.65	0.33	0.33	0.35	0.35	0.35
OKUNICA	Płonia	0.52	0.44	0.42	0.40	0.40	0.38
DRAWSKO POMORSKIE	Drawa	1.45	1.46	1.39	1.39	1.45	1.44
CZARNE	Czernica	1.25	1.25	1.24	1.19	1.24	1.24



2.5. Strefy stanów wody



W zlewni Odry granicznej poniżej Słubic, stany wody występowały w strefie wody niskiej, punktowo średniej. W zlewni Warty stany wody układały się w strefie wody niskiej, lokalnie średnie oraz punktowo wysokiej. Na Noteci i dopływach stany wody układały się w strefie wody niskiej i średniej, punktowo wysokiej. W zlewni Iny i Płoni stany wody układały się w strefie stanów niskich i średnich.



3. Prognoza hydrologiczna

3.1. Obowiązuje prognoza stanów wody

Prognoza hydrologiczna nr 131 wydana na okres od godz. 06 UTC dn. 09.07.2025 do godz. 12 UTC dn. 10.07.2025.

Na górnej Warcie do Zbiornika Jeziorsko dominować będzie wzrosty stanów wody, punktowo mogą zaznaczyć się wahania. Na Warcie poniżej Zbiornika Jeziorsko do ujścia rzeki przeważać będzie stabilizacja i wzrosty stanów wody, punktowo mogą zaznaczyć się wahania. Na dopływach Warty prognozowane są wzrosty, lokalnie stabilizacja i spadki stanów wody. Występować mogą także wahania stanów wody spowodowane pracą urządzeń hydrotechnicznych. Stany wody na Warcie i jej dopływach, układać się będą w strefach wody niskiej i średniej, lokalnie wysokiej.

Na Noteci i dopływach prognozowana jest stabilizacja, lokalnie niewielkie wzrosty stanów wody. Występować mogą także wahania spowodowane pracą urządzeń hydrotechnicznych. Stany wody układać się będą w strefach wody niskiej i średniej, punktowo wysokiej.

W zlewni Iny prognozowana jest stabilizacja, lokalnie wahania stanów wody w strefie stanów niskich i średnich.

Na granicznym odcinku Odry, poniżej profilu hydrologicznego Słubice do profilu hydrologicznego Gryfino prognozowane są niewielkie spadki stanów wody. Stany wody układać się będą w strefie stanów niskich, punktowo średnich.

3.2. Przewidywane zagrożenia

1. Obowiązuje ostrzeżenie hydrologiczne Nr 5 (susza hydrologiczna), wydane na województwa: kujawsko-pomorskie, wielkopolskie. Obszar: zlewnia górnej Noteci. Ostrzeżenie obowiązuje do odwołania.
2. Obowiązuje ostrzeżenie hydrologiczne Nr 6 (susza hydrologiczna), wydane na województwa: łódzkie, wielkopolskie. Obszar: Warta środkowa od Zb. Jeziorsko do Wełny. Ostrzeżenie obowiązuje do odwołania.
3. Obowiązuje ostrzeżenie hydrologiczne Nr 11 (susza hydrologiczna), wydane na województwa: łódzkie, opolskie, śląskie. Obszar: Warta górna z Liswartą. Ostrzeżenie obowiązuje do odwołania.
4. Obowiązuje ostrzeżenie hydrologiczne Nr 14 (susza hydrologiczna), wydane na województwo zachodniopomorskie. Obszar: zlewnia Ina i Płonia. Ostrzeżenie obowiązuje do odwołania.
5. Obowiązuje ostrzeżenie hydrologiczne Nr 15 (susza hydrologiczna), wydane na województwo lubuskie i wielkopolskie. Obszar: Warta środkowa od Wełny do Noteci. Ostrzeżenie obowiązuje do odwołania.
6. Obowiązuje ostrzeżenie hydrologiczne Nr 18 (susza hydrologiczna), wydane na województwo wielkopolskie. Obszar: Kanał Mosiński. Ostrzeżenie obowiązuje do odwołania.



7. Obowiązuje ostrzeżenie hydrologiczne Nr 22 (susza hydrologiczna), wydane na województwo lubuskie. Obszar: dolna Warta od Noteci do ujścia. Ostrzeżenie obowiązuje do odwołania.
8. Obowiązuje ostrzeżenie hydrologiczne Nr 36 (susza hydrologiczna), wydane na województwa: opolskie, śląskie, łódzkie, wielkopolskie. Obszar: zlewnia górnej Warty od Liswarty do Zbiornika Jeziorsko. Ostrzeżenie obowiązuje do odwołania.
9. Obowiązuje ostrzeżenie hydrologiczne Nr 39 (susza hydrologiczna), wydane na województwa: lubuskie, wielkopolskie. Obszar: przyrzecze Warty środkowej od Wełny do Noteci. Ostrzeżenie obowiązuje do odwołania.
10. Obowiązuje ostrzeżenie hydrologiczne Nr 43 (susza hydrologiczna), wydane na województwa: lubuskie, zachodniopomorskie. Obszar: przyrzecze Warty dolnej od Noteci do ujścia. Ostrzeżenie obowiązuje do odwołania.
11. Obowiązuje ostrzeżenie hydrologiczne Nr 44 (susza hydrologiczna), wydane na województwo lubuskie. Obszar: dolna Noteć. Ostrzeżenie obowiązuje do odwołania.
12. Obowiązuje ostrzeżenie hydrologiczne Nr 48 (susza hydrologiczna), wydane na województwa: lubuskie, zachodniopomorskie. Obszar: Odra dolna od Warty do Gryfina. Ostrzeżenie obowiązuje do odwołania.
13. Obowiązuje ostrzeżenie hydrologiczne Nr 49 (susza hydrologiczna), wydane na województwa: wielkopolskie, kujawsko-pomorskie, łódzkie. Obszar: przyrzecze Warty środkowej wraz ze zlewniami Rgilewki i Wrześnicy. Ostrzeżenie obowiązuje do odwołania.
14. Obowiązuje ostrzeżenie hydrologiczne Nr 50 (susza hydrologiczna), wydane na województwa: wielkopolskie, łódzkie. Obszar: zlewnia Prosny środkowej i dolnej. Ostrzeżenie obowiązuje do odwołania.
15. Obowiązuje ostrzeżenie hydrologiczne Nr 51 (susza hydrologiczna), wydane na województwa: kujawsko-pomorskie, wielkopolskie. Obszar: Wełna. Ostrzeżenie obowiązuje do odwołania.
16. Obowiązuje ostrzeżenie hydrologiczne Nr 52 (susza hydrologiczna), wydane na województwo lubuskie. Obszar: Odra środkowa od Słubic do Warty. Ostrzeżenie obowiązuje do odwołania.
17. Obowiązuje ostrzeżenie hydrologiczne Nr 54 (wezbranie z przekroczeniem stanów alarmowych), wydane na województwa: opolskie, śląskie. Obszar: górna Warta do Poraja, Liswarta, górna Prosna. Ostrzeżenie obowiązuje od godziny 12:00 dnia 08.07.2025 do godziny 10:00 dnia 10.07.2025r.
18. Obowiązuje ostrzeżenie hydrologiczne Nr 55 (wezbranie z przekroczeniem stanów ostrzegawczych), wydane na województwo łódzkie. Obszar: górna Warta z dopływami, Ner, dopływy Prosny. Ostrzeżenie obowiązuje od godziny 12:00 dnia 08.07.2025 do godziny 10:00 dnia 10.07.2025r.

W związku z dynamiczną sytuacją meteorologiczną wykaz przewidywanych zagrożeń związanych z przekroczeniami stanów ostrzegawczych i alarmowych będzie aktualizowany w ciągu dnia.



INSTYTUT METEOROLOGII I GOSPODARKI WODNEJ
PAŃSTWOWY INSTYTUT BADAWCZY
Biuro Prognoz Hydrologicznych we Wrocławiu
Wydział Prognoz i Opracowań Hydrologicznych w Poznaniu
ul. Dąbrowskiego 174/176, 60-594 Poznań
tel.: (061) 849-51-45
e-mail: proghydro.poznan@imgw.pl
www.imgw.pl
meteo.imgw.pl
hydro.imgw.pl

Uwagi:

Lokalnie stany wody mogą ulegać wahaniom spowodowanym pracą urządzeń hydrotechnicznych i zmianami odpływu ze zbiorników retencyjnych, o których IMGW-PIB nie jest informowane.

UTC (ang. Universal Time Coordinated) – czas uniwersalny; w okresie letnim czas urzędowy w Polsce UTC+2h, a w okresie zimowym UTC+1h

Rozwój sytuacji hydrologiczno-meteorologicznej można śledzić na bieżąco na stronach meteo.imgw.pl, hydro.imgw.pl oraz w Monitorze IMGW-PIB.

Opracowanie:

Biuletynu i prognoz: Maciej Jęch

Udostępnienie i korzystanie z danych następują pod warunkiem wskazania źródła pochodzenia danych, poprzez umieszczenie przez korzystającego na wszelkiego rodzaju pracach lub produktach, opracowanych z użyciem danych IMGW-PIB informacji: „Źródłem pochodzenia danych jest Instytut Meteorologii i Gospodarki Wodnej – Państwowy Instytut Badawczy”. W przypadku przetworzenia danych przez korzystającego, obok wskazania źródła ich pochodzenia, należy również wskazać na fakt przetworzenia danych, poprzez umieszczenie przez korzystającego na wszelkiego rodzaju pracach lub produktach, opracowanych z użyciem przetworzonych danych IMGW-PIB informacji: „Dane pochodzą z Instytutu Meteorologii i Gospodarki Wodnej – Państwowego Instytutu Badawczego i zostały przetworzone”. Brak wskazania źródła danych, brak zamieszczenia informacji o przetworzeniu danych lub niedochowanie przez korzystającego innych obowiązków ciążących na korzystającym w związku z korzystaniem z danych, może skutkować odpowiedzialnością, w tym odpowiedzialnością karną, w szczególności na podstawie przepisów ustawy z dnia 4 lutego 1994 r. o prawie autorskim i prawach pokrewnych (t.j. Dz. U. z 2022 r. poz. 2509) lub ustawy z dnia 30 czerwca 2000 r. prawo własności przemysłowej (t.j. Dz.U. z 2023 r. poz. 1170). Użycie danych udostępnionych nieodpłatnie w celach określonych w § 3 ust. 2 Regulaminu udostępniania danych stanowi oszustwo w rozumieniu art. 286 ustawy z dnia 6 czerwca 1997 r. Kodeks karny (t.j. Dz. U. z 2024 r. poz. 17). Odbiorcy przysługuje prawo reklamacji. Składanie reklamacji: reklamacje@imgw.pl

