



CODZIENNY BIULETYN HYDROLOGICZNY

o sytuacji w zlewni Warty i Odry granicznej

Stan na godzinę 06 UTC dnia **2025-07-16**

1. Sytuacja meteorologiczna

1.1 Opady atmosferyczne na godz. 06 UTC

W ciągu ostatniej doby w zlewni Warty i Odry granicznej zanotowano słabe i umiarkowane opady atmosferyczne. Najwyższy średni opad dobowy o wartości 10,0 mm zanotowano w dorzeczu Gwdy. Najwyższą dobową sumę opadu o wartości 22,7 mm zarejestrowano na stacji Karsibór II w dorzeczu Gwdy.

Dorzecze	Suma dobowa [mm]		Średni opad dobowy* [mm]	Najwyższy opad atmosferyczny w zlewni
	Od	Do		Nazwa stacji meteorologicznej
Warta Działoszyn	0.8	2.7	1.6	DRONIEWICE
Warta Zb. Jeziorsko	2.3	9.5	6.0	WIELUŃ
Odra i dolna Warta	0.0	2.5	2.8	KOSTRZYN NAD ODRĄ
Ner	0.0	0.9	1.5	ŁÓDŹ-LUBLINEK
Warta Łąd	0.0	11.2	3.5	KŁODAWA
Warta Poraj	0.1	2.5	2.1	MYSŁÓW
Warta Poznań	0.0	12.5	5.1	CHOCZ
Warta Noteć Wełna	0.0	9.2	3.7	PODANIN
Dolna Odra	0.0	6.9	1.0	GRYFINO
Noteć Białośliwie	0.3	15.1	8.2	KOŁO-RADOSZEWICE
Warta i dolna Noteć	0.0	4.2	3.3	MIAŁY
Prosna Mirków	1.4	11.4	7.8	SIEMIANICE
Prosna Bogusław	0.8	4.9	5.2	KRASZEWICE
Widawka	1.4	15.8	4.9	DOBRYSZYCE
Obra	0.4	3.2	2.7	KLESZCZEWO
Drawa	1.6	18.6	4.7	POŹRZĄDŁO WIELKIE
Gwda	3.2	22.7	10.0	KARSIBÓR II
Ina i Płonia	0.4	12.3	5.0	SZCZECIN

*średni opad dobowy [mm] obliczony na podstawie GRS – dane ze stacji pomiarowych, danych radarowych i zdjęć satelitarnych

1.2 Pokrywa śnieżna na godz. 06 UTC

Brak pokrywy śnieżnej.



2. Sytuacja hydrologiczna

2.1. Opis dobowego przebiegu zmian stanów wody

Na górnej Warcie do Zbiornika Jeziorsko obserwowano stabilizację i lokalnie niewielkie spadki stanów wody. Na Warcie poniżej Zbiornika Jeziorsko do ujścia rzeki dominowała stabilizacja, punktowo niewielkie spadki stanów wody. Na dopływach Warty przeważały spadki i stabilizacja stanów wody, lokalnie zaznaczyły się wzrosty. Występowały także wahania stanów wody spowodowane oddziaływaniem urządzeń hydrotechnicznych. W zlewni Warty stany wody układały się w strefie wody niskiej i średniej.

Na Noteci i dopływach dominowały niewielkie wzrosty i stabilizacja stanów wody. Występowały także wahania spowodowane oddziaływaniem urządzeń hydrotechnicznych. Stany wody układały się w strefie wody niskiej i średniej, lokalnie wysokiej z przekroczeniem stanu ostrzegawczego włącznie.

Na Inie obserwowano wzrosty stanów wody w strefie stanów średnich.

Na granicznym odcinku Odry poniżej profilu hydrologicznego Słubice do profilu hydrologicznego Gryfino notowano niewielkie wzrosty, punktowo stabilizację stanów wody. Stany wody układały się w strefie stanów niskich, punktowo średnich.

Rzeka	Stacja wodowskazowa	Przyrost dobowy 6-6 UTC	Maksymalny wzrost/spadek w ciągu doby
Pichna	GRABINA	1	17
Ner	KAZIMIERZ	2	12
Ner	PODDEBICE	-2	-14
Prosna	BOGUSŁAW	-1	29
Swędrnia	DĘBE	-10	-10
Łobżonka	WYRZYSK	0	-16
Gwda	PTUSZA	10	35
Gwda	PIŁA	-5	-13
Ina	GOLENIÓW	7	10
Jez. Miedwie	MORZYCZYN	3	22

2.2. Przekroczenia stanów ostrzegawczych i alarmowych na godzinę 6 UTC

Stany alarmowe:

Brak.

Stany ostrzegawcze:

Brak.

2.3. Zjawiska lodowe na rzekach – stan na godzinę 6 UTC

Brak zjawisk lodowych na rzekach.



2.4. Przepływ poniżej średniego niskiego przepływu (SNQ) na godzinę 6 UTC

Nazwa wodowskazu	Rzeka	SNQ(m ³ /s) – średni niski przepływ	Przepływ z godziny 6 UTC				
			-4 doby	-3 doby	-2 doby	-1 doba	Dziś
GOZDOWICE	Odra	220	148	157	170	187	194
PORAJ	Warta	0.71	0.66	0.66	0.66	0.66	0.66
BOBRY	Warta	3.75	4.56	4.20	3.93	4.20	3.66
DZIAŁOSZYN	Warta	10.2	8.00	7.75	8.00	7.25	7.50
BURZENIN	Warta	12.7	9.02	9.38	9.56	9.56	9.56
UNIEJÓW	Warta	22.2	15.9	15.4	14.9	15.4	15.4
SŁAWSK	Warta	30.3	25.0	25.8	24.6	23.0	23.4
PYZDRY	Warta	24.2	22.5	23.8	24.5	23.2	22.8
NOWA WIEŚ PODGÓRNA	Warta	37.0	25.6	26.4	26.4	25.6	24.3
ŚREM	Warta	39.7	27.1	28.0	28.8	28.8	28.4
POZNAŃ-MOST ROCHA	Warta	41.9	27.1	27.1	27.5	28.2	27.9
OBORNIKI	Warta	43.7	34.7	32.1	31.2	32.5	32.1
WRONKI	Warta	47.7	31.2	35.6	33.4	33.4	34.8
GORZÓW WIELKOPOLSKI	Warta	92.8	65.0	65.8	69.8	73.0	71.4
NIECHMIRÓW	Oleśnica	0.55	0.54	0.54	0.56	0.54	0.52
SZCZERCÓW	Widawka	2.63	1.98	1.98	2.03	2.08	1.95
PODGÓRZE	Widawka	5.53	4.01	4.01	4.16	3.93	3.78
ŁASK	Grabia	0.59	0.46	0.46	0.51	0.50	0.49
PIWONICE	Prosna	2.64	1.87	2.29	1.86	1.86	1.86



Nazwa wodowskazu	Rzeka	SNQ(m ³ /s) – średni niski przepływ	Przeływ z godziny 6 UTC				
			-4 doby	-3 doby	-2 doby	-1 doba	Dziś
BOGUSŁAW	Prosna	3.11	3.61	2.90	4.06	3.07	2.98
KOŚCIAN	Kanał Mosiński	0.50	0.41	0.37	0.32	0.31	0.32
NOWE DREZDENKO	Noteć	34.1	27.0	27.9	28.2	30.0	30.3
GOŚCIMIEC	Noteć	33.1	26.8	27.9	27.9	29.3	29.6
DRAWINY	Drawa	12.2	10.8	11.5	11.5	11.7	11.9
GRABNO	Grabia	0.84	0.72	0.71	0.77	0.71	0.71
KOWANÓWKO	Wełna	1.29	0.48	0.51	0.55	0.60	0.55
KUŹNICA SKAKAWSKA	Niesób	0.24	0.21	0.22	0.19	0.18	0.20
MOSINA	Kanał Mosiński	1.06	0.55	0.52	0.52	0.52	0.52
POSOKA	Powa	0.12	0.06	0.05	0.05	0.05	0.07
TRĄBCZYŃ	Czarna Struga	0.10	0.039	0.048	0.05	0.06	0.06
WIDAWA	Nieciecz	0.05	0.003	0.004	0.006	0.006	0.006
GOLENIÓW	Ina	5.15	2.54	2.57	2.73	2.56	2.74
GĘBICE	Noteć Zachodnia	0.06	0.035	0.035	0.031	0.028	0.026
GORYSZEWO	Panna	0.12	0.08	0.08	0.08	0.07	0.07
SZAMOTUŁY	Sama	0.10	0.029	0.029	0.032	0.038	0.029
PRUŚCE	Wełna	0.61	0.36	0.37	0.36	0.36	0.36
DRAWNO	Drawa	4.69	4.10	4.27	4.36	4.45	4.54

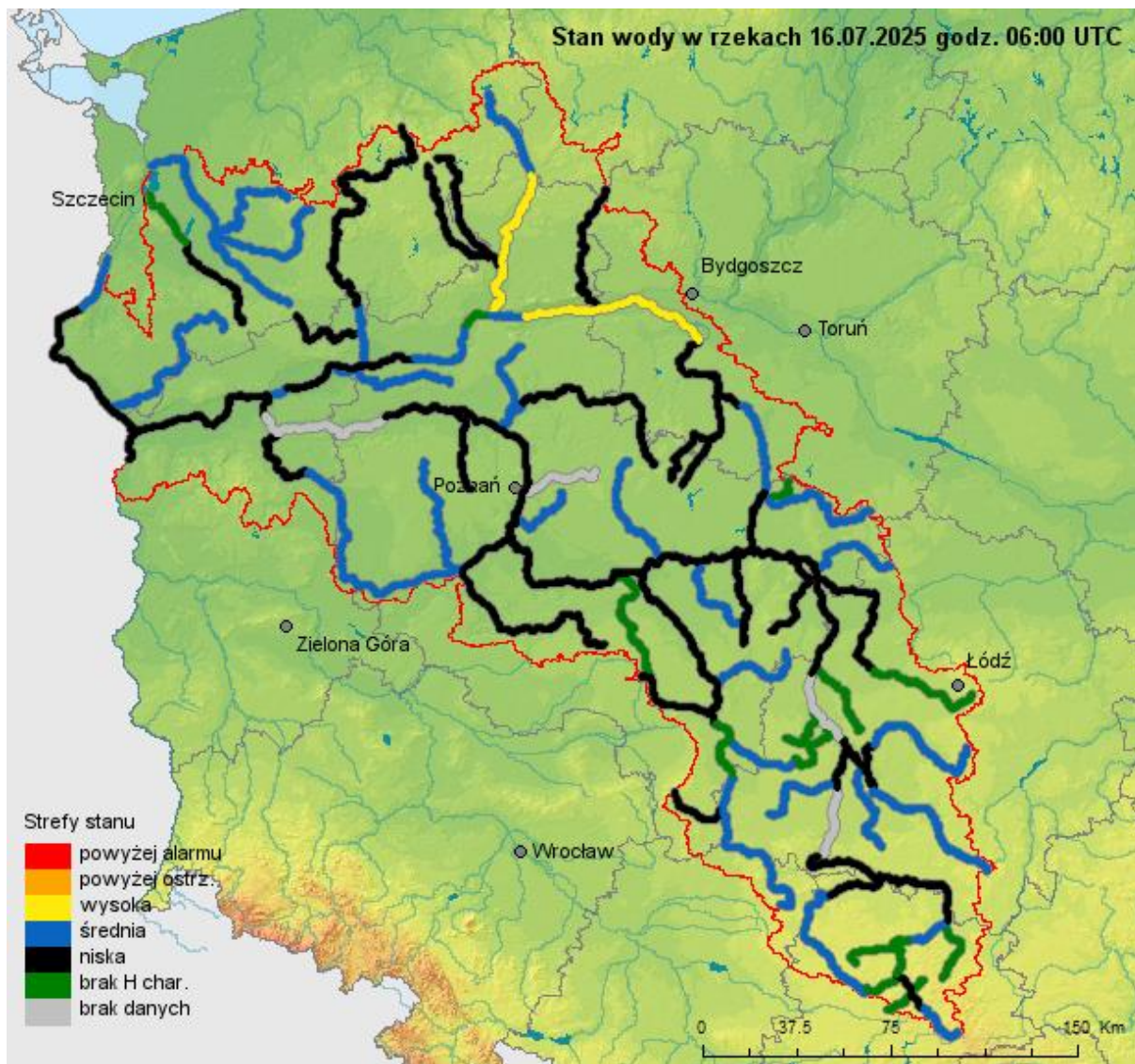




Nazwa wodowskazu	Rzeka	SNQ(m ³ /s) – średni niski przepływ	Przepływ z godziny 6 UTC				
			-4 doby	-3 doby	-2 doby	-1 doba	Dziś
GWDA WIELKA	Gwda	1.47	1.28	1.30	1.33	1.38	1.40
MORZYCA	Mała Ina	0.17	0.08	0.09	0.10	0.11	0.15
MIERZĘCIN	Mierzęcka Struga	0.52	0.49	0.49	0.48	0.46	0.46
OKUNICA	Płonia	0.52	0.42	0.46	0.50	0.50	0.50
OKONEK	Czarna	0.06	0.30	0.34	0.36	0.05	0.05



2.5. Strefy stanów wody



W zlewni Odry granicznej poniżej Słubic, stany wody występowały w strefie wody niskiej, punktowo średniej. W zlewni Warty stany wody układały się w strefie wody niskiej i średniej. Na Noteci i dopływach stany wody układały się w strefie wody niskiej i średniej, lokalnie wysokiej. W zlewni Iny i Płoni stany wody układały się w strefie stanów średnich, lokalnie niskich.



3. Prognoza hydrologiczna

3.1. Obowiązuje prognoza stanów wody

Prognoza hydrologiczna nr 136 wydana na okres od godz. 06 UTC dn. 16.07.2025 do godz. 12 UTC dn. 17.07.2025.

Na górnej Warcie do Zbiornika Jeziorsko prognozowana jest stabilizacja, lokalnie niewielkie spadki stanów wody. Na Warcie poniżej Zbiornika Jeziorsko do ujścia rzeki również przeważać będzie stabilizacja i niewielkie spadki stanów wody, lokalnie możliwe są niewielkie wahania. Na dopływach Warty prognozowana jest stabilizacja i spadki stanów wody, lokalnie możliwe wzrosty. Występować mogą także wahania stanów wody spowodowane pracą urządzeń hydrotechnicznych. Stany wody na Warcie i jej dopływach, układać się będą w strefach wody niskiej i średniej, punktowo wysokiej.

Na Noteci i dopływach prognozowana jest stabilizacja i niewielkie wzrosty stanów wody, lokalnie możliwe spadki. Występować mogą także wahania spowodowane pracą urządzeń hydrotechnicznych. Stany wody układać się będą w strefach wody niskiej i średniej, lokalnie wysokiej.

W zlewni Iny prognozowana jest stabilizacja, lokalnie niewielkie wzrosty i wahania stanów wody w strefie stanów średnich.

Na granicznym odcinku Odry, poniżej profilu hydrologicznego Słubice do profilu hydrologicznego Gryfino prognozowane są niewielkie spadki, punktowo wahania stanów wody. Stany wody układać się będą w strefie stanów niskich, punktowo średnich.

3.2. Przewidywane zagrożenia

1. Obowiązuje ostrzeżenie hydrologiczne Nr 5 (susza hydrologiczna), wydane na województwa: kujawsko-pomorskie, wielkopolskie. Obszar: zlewnia górnej Noteci. Ostrzeżenie obowiązuje do odwołania.
2. Obowiązuje ostrzeżenie hydrologiczne Nr 6 (susza hydrologiczna), wydane na województwa: łódzkie, wielkopolskie. Obszar: Warta środkowa od Zb. Jeziorsko do Wełny. Ostrzeżenie obowiązuje do odwołania.
3. Obowiązuje ostrzeżenie hydrologiczne Nr 11 (susza hydrologiczna), wydane na województwa: łódzkie, opolskie, śląskie. Obszar: Warta górna z Liswartą. Ostrzeżenie obowiązuje do odwołania.
4. Obowiązuje ostrzeżenie hydrologiczne Nr 14 (susza hydrologiczna), wydane na województwo zachodniopomorskie. Obszar: zlewnia Ina i Płonia. Ostrzeżenie obowiązuje do odwołania.
5. Obowiązuje ostrzeżenie hydrologiczne Nr 15 (susza hydrologiczna), wydane na województwo lubuskie i wielkopolskie. Obszar: Warta środkowa od Wełny do Noteci. Ostrzeżenie obowiązuje do odwołania.
6. Obowiązuje ostrzeżenie hydrologiczne Nr 18 (susza hydrologiczna), wydane na województwo wielkopolskie. Obszar: Kanał Mosiński. Ostrzeżenie obowiązuje do odwołania.



7. Obowiązuje ostrzeżenie hydrologiczne Nr 22 (susza hydrologiczna), wydane na województwo lubuskie. Obszar: dolna Warta od Noteci do ujścia. Ostrzeżenie obowiązuje do odwołania.
8. Obowiązuje ostrzeżenie hydrologiczne Nr 36 (susza hydrologiczna), wydane na województwa: opolskie, śląskie, łódzkie, wielkopolskie. Obszar: zlewnia górnej Warty od Liswarty do Zbiornika Jeziorsko. Ostrzeżenie obowiązuje do odwołania.
9. Obowiązuje ostrzeżenie hydrologiczne Nr 39 (susza hydrologiczna), wydane na województwa: lubuskie, wielkopolskie. Obszar: przyrzecze Warty środkowej od Wełny do Noteci. Ostrzeżenie obowiązuje do odwołania.
10. Obowiązuje ostrzeżenie hydrologiczne Nr 43 (susza hydrologiczna), wydane na województwa: lubuskie, zachodniopomorskie. Obszar: przyrzecze Warty dolnej od Noteci do ujścia. Ostrzeżenie obowiązuje do odwołania.
11. Obowiązuje ostrzeżenie hydrologiczne Nr 44 (susza hydrologiczna), wydane na województwo lubuskie. Obszar: dolna Noteć. Ostrzeżenie obowiązuje do odwołania.
12. Obowiązuje ostrzeżenie hydrologiczne Nr 48 (susza hydrologiczna), wydane na województwa: lubuskie, zachodniopomorskie. Obszar: Odra dolna od Warty do Gryfina. Ostrzeżenie obowiązuje do odwołania.
13. Obowiązuje ostrzeżenie hydrologiczne Nr 49 (susza hydrologiczna), wydane na województwa: wielkopolskie, kujawsko-pomorskie, łódzkie. Obszar: przyrzecze Warty środkowej wraz ze zlewniami Rgilewki i Wrześnicy. Ostrzeżenie obowiązuje do odwołania.
14. Obowiązuje ostrzeżenie hydrologiczne Nr 50 (susza hydrologiczna), wydane na województwa: wielkopolskie, łódzkie. Obszar: zlewnia Prosny środkowej i dolnej. Ostrzeżenie obowiązuje do odwołania.
15. Obowiązuje ostrzeżenie hydrologiczne Nr 51 (susza hydrologiczna), wydane na województwa: kujawsko-pomorskie, wielkopolskie. Obszar: Wełna. Ostrzeżenie obowiązuje do odwołania.
16. Obowiązuje ostrzeżenie hydrologiczne Nr 52 (susza hydrologiczna), wydane na województwo lubuskie. Obszar: Odra środkowa od Słubic do Warty. Ostrzeżenie obowiązuje do odwołania.
17. Obowiązuje ostrzeżenie hydrologiczne Nr 58 (susza hydrologiczna), wydane na województwo wielkopolskie. Obszar: przyrzecze Warty środkowej od Prosny do Wełny. Ostrzeżenie obowiązuje do odwołania.
18. Obowiązuje ostrzeżenie hydrologiczne Nr 59 (susza hydrologiczna), wydane na województwa: wielkopolskie, łódzkie. Obszar: przyrzecze Warty środkowej wraz ze zlewniami Kiełbaski, Powy i Bawołu. Ostrzeżenie obowiązuje do odwołania.
19. Obowiązuje ostrzeżenie hydrologiczne Nr 66 (susza hydrologiczna), wydane na województwa: lubuskie, zachodniopomorskie, wielkopolskie. Obszar: zlewnia Drawy. Ostrzeżenie obowiązuje do odwołania.



INSTYTUT METEOROLOGII I GOSPODARKI WODNEJ
PAŃSTWOWY INSTYTUT BADAWCZY
Biuro Prognoz Hydrologicznych we Wrocławiu
Wydział Prognoz i Opracowań Hydrologicznych w Poznaniu
ul. Dąbrowskiego 174/176, 60-594 Poznań
tel.: (061) 849-51-45
e-mail: proghydro.poznan@imgw.pl
www.imgw.pl
meteo.imgw.pl
hydro.imgw.pl

20. Obowiązuje ostrzeżenie hydrologiczne Nr 68 (gwałtowne wzrosty stanów wody) wydane na województwo pomorskie. Obszar: zlewnie Gwdy i Łobżonki. Ostrzeżenie obowiązuje od godziny 11:25 dnia 16.07.2025r. do godz. 17:00 dnia 16.07.2025.

21. Obowiązuje ostrzeżenie hydrologiczne Nr 69 (gwałtowne wzrosty stanów wody) wydane na województwa: zachodniopomorskie, lubuskie. Obszar: zlewnia Warty środkowej i dolnej, zlewnia Odry dolnej do Gryfina, Ina i Płonia. Ostrzeżenie obowiązuje od godziny 14:00 dnia 16.07.2025r. do godz. 22:00 dnia 16.07.2025.





INSTYTUT METEOROLOGII I GOSPODARKI WODNEJ
PAŃSTWOWY INSTYTUT BADAWCZY
Biuro Prognoz Hydrologicznych we Wrocławiu
Wydział Prognoz i Opracowań Hydrologicznych w Poznaniu
ul. Dąbrowskiego 174/176, 60-594 Poznań
tel.: (061) 849-51-45
e-mail: proghydro.poznan@imgw.pl
www.imgw.pl
meteo.imgw.pl
hydro.imgw.pl

Uwagi:

Lokalnie stany wody mogą ulegać wahaniom spowodowanym pracą urządzeń hydrotechnicznych i zmianami odpływu ze zbiorników retencyjnych, o których IMGW-PIB nie jest informowane.

UTC (ang. Universal Time Coordinated) – czas uniwersalny; w okresie letnim czas urzędowy w Polsce UTC+2h, a w okresie zimowym UTC+1h

Rozwój sytuacji hydrologiczno-meteorologicznej można śledzić na bieżąco na stronach meteo.imgw.pl, hydro.imgw.pl oraz w Monitorze IMGW-PIB.

Opracowanie:

Biuletynu i prognoz: Maciej Jęch

Udostępnienie i korzystanie z danych następują pod warunkiem wskazania źródła pochodzenia danych, poprzez umieszczenie przez korzystającego na wszelkiego rodzaju pracach lub produktach, opracowanych z użyciem danych IMGW-PIB informacji: „Źródłem pochodzenia danych jest Instytut Meteorologii i Gospodarki Wodnej – Państwowy Instytut Badawczy”. W przypadku przetworzenia danych przez korzystającego, obok wskazania źródła ich pochodzenia, należy również wskazać na fakt przetworzenia danych, poprzez umieszczenie przez korzystającego na wszelkiego rodzaju pracach lub produktach, opracowanych z użyciem przetworzonych danych IMGW-PIB informacji: „Dane pochodzą z Instytutu Meteorologii i Gospodarki Wodnej – Państwowego Instytutu Badawczego i zostały przetworzone”. Brak wskazania źródła danych, brak zamieszczenia informacji o przetworzeniu danych lub niedochowanie przez korzystającego innych obowiązków ciążących na korzystającym w związku z korzystaniem z danych, może skutkować odpowiedzialnością, w tym odpowiedzialnością karną, w szczególności na podstawie przepisów ustawy z dnia 4 lutego 1994 r. o prawie autorskim i prawach pokrewnych (t.j. Dz. U. z 2022 r. poz. 2509) lub ustawy z dnia 30 czerwca 2000 r. prawo własności przemysłowej (t.j. Dz.U. z 2023 r. poz. 1170). Użycie danych udostępnionych nieodpłatnie w celach określonych w § 3 ust. 2 Regulaminu udostępniania danych stanowi oszustwo w rozumieniu art. 286 ustawy z dnia 6 czerwca 1997 r. Kodeks karny (t.j. Dz. U. z 2024 r. poz. 17). Odbiorcy przysługuje prawo reklamacji. Składanie reklamacji: reklamacje@imgw.pl

